

【一】品种说明

【来源】本品为桑科植物桑 *Morus alba* L. 的干燥根皮经炮制并按标准汤剂的主要质量指标加工制成的配方颗粒。

【制法】取桑白皮饮片 4500 g，加水煎煮，滤过，滤液浓缩成清膏（干浸膏出膏率为 13%~22%），干燥（或干燥，粉碎），加辅料适量，混匀，制粒，制成 1000 g，即得。

【性状】本品为黄棕色至棕色的颗粒；气微，味微甜。

【二】特征图谱

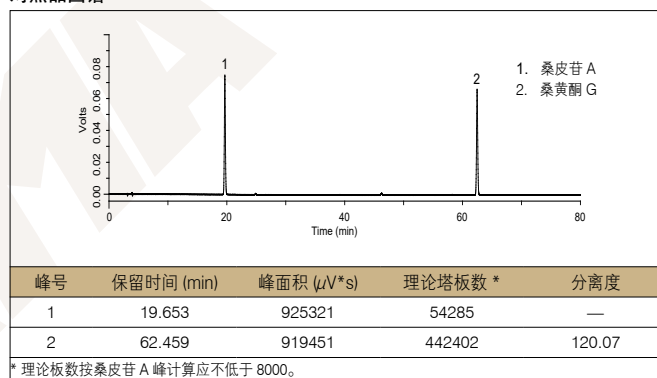
1、样品制备

制备方法	参照物溶液	取桑白皮对照药材约 0.25 g，置具塞锥形瓶中，加 60% 甲醇 50 mL，密塞，超声处理 20 分钟，放冷，摇匀，滤过，取续滤液，作为对照药材参照物溶液。另取桑皮苷 A 对照品、桑黄酮 G 对照品适量，加 50% 甲醇分别制成每 1 mL 各含 80 μ g 的溶液，作为对照品参照物溶液。
	供试品溶液	取本品适量，研细，取约 0.1 g，同对照药材参照物溶液制备方法制备供试品溶液。

2、分析条件

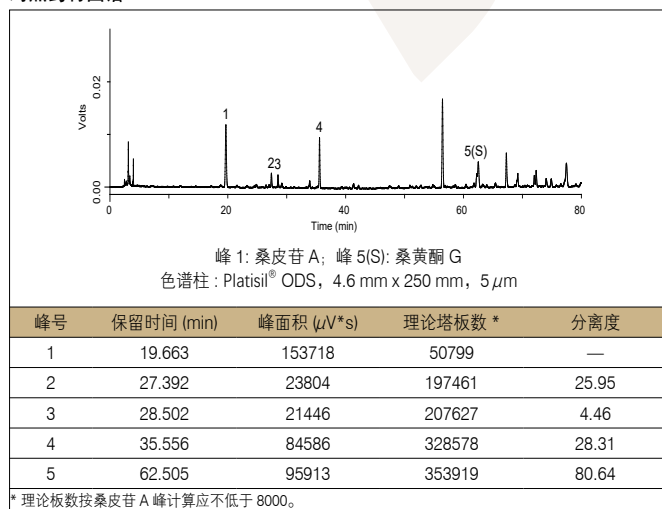
色谱柱	Platisil® ODS, 4.6 mm x 250 mm, 5 μ m (Cat# 99503)	
流动相	A: 乙腈	B: 0.1% 甲酸溶液
	时间 / 分钟	A/% B/%
	0~5	9 91
	5~15	9 → 13 91 → 87
	15~25	13 → 22 87 → 78
	25~35	22 → 34 78 → 66
	35~50	34 → 48 66 → 52
	50~60	48 → 53 52 → 47
60~65	53 → 65 47 → 35	
65~80	65 35	
流速	1.0 mL/min	
进样量	10 μ L	
柱温	25 $^{\circ}$ C	
检测波长	280 nm	
仪器	岛津 LC-20A	

对照品图谱

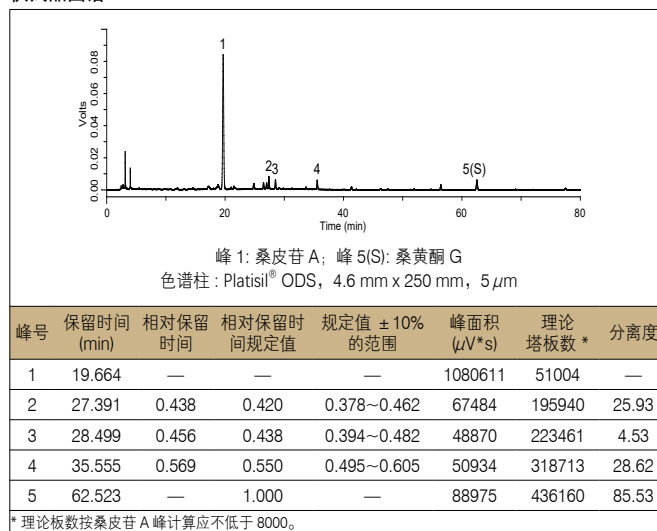


3、实验图谱

对照药材图谱



供试品图谱



4、实验结果

使用色谱柱 Platisil® ODS, 4.6 mm x 250 mm, 5 μ m (Cat# 99503) 检测桑白皮配方颗粒的特征峰，供试品色谱中呈现 5 个特征峰，并与对照药材参照物色谱中的 5 个特征峰保留时间相对应；计算峰 2、峰 3、峰 4 与 S 峰（桑黄酮 G 峰）的相对保留时间分别为 0.438（峰 2）、0.456（峰 3）、0.569（峰 4），在规定值的 \pm 10% 范围之内，符合方法要求。

【三】含量测定

1、样品制备

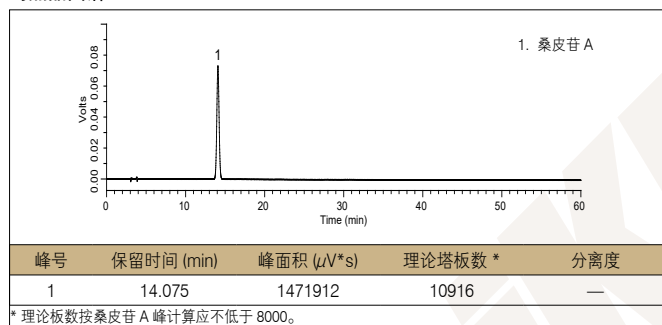
制备方法 **对照品溶液** 取桑皮苷 A 对照品适量，精密称定，加 50% 甲醇制成每 1 mL 含 80 μ g 的溶液，即得。
供试品溶液 取本品适量，研细，取约 0.1 g，精密称定，置具塞锥形瓶中，精密加入 50% 甲醇 50 mL，密塞，称定重量，超声处理 20 分钟，放冷，再称定重量，用 50% 甲醇补足减失的重量，摇匀，滤过，取续滤液，即得。

2、分析条件

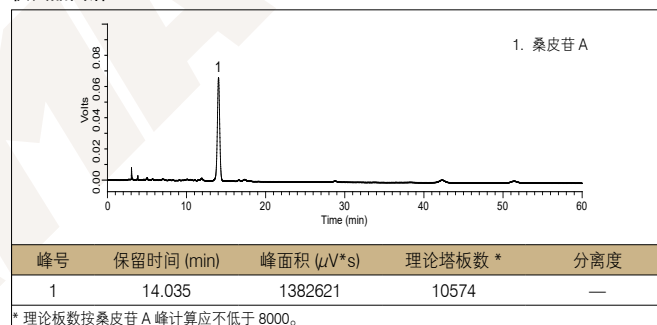
色谱柱	Platisil® ODS, 4.6 mm x 250 mm, 5 μ m (Cat# 99503)
流动相	乙腈 : 0.1% 磷酸溶液 = 11 : 89
流速	1.0 mL/min
进样量	10 μ L
柱温	25 $^{\circ}$ C
检测波长	324 nm
仪器	岛津 LC-20A

3、实验图谱

对照品图谱



供试品图谱



4、实验结果

经测定本品每 1 g 含桑皮苷 A ($C_{26}H_{32}O_{14}$) 为 37.6 mg，在方法规定的范围内 (25.0 mg~110.0 mg)。