

【一】品种说明

【来源】本品为豆科植物合欢 *Albizia julibrissin* Durazz. 的干燥树皮经炮制并按标准汤剂的主要质量指标加工制成的配方颗粒。

【制法】取合欢皮饮片 10000 g，加水煎煮，滤过，滤液浓缩成清膏（干浸膏出膏率为 5%~10%），加入辅料适量，干燥（或干燥，粉碎），再加入辅料适量，混匀，制粒，制成 1000 g，即得。

【性状】本品为黄色至黄棕色的颗粒；气微香，味淡、微涩、稍刺舌，而后喉头有不适感。

【二】特征图谱

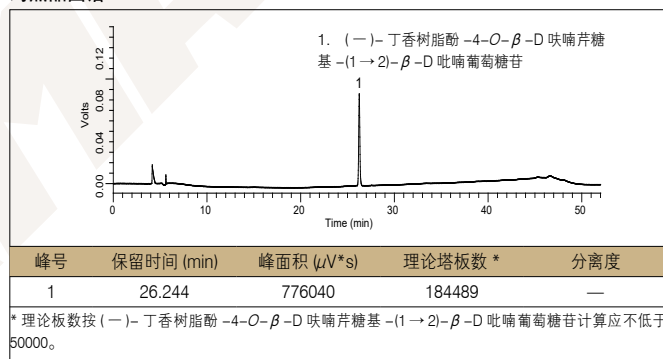
1、样品制备

制备方法	参照物溶液 取合欢皮对照药材 0.5 g，置具赛锥形瓶中，加 50% 甲醇 20 mL，密塞，浸泡 1 小时，超声处理 30 分钟，放冷，摇匀，滤过，取续滤液，作为对照药材参照物溶液。另取 (一)-丁香树脂酚-4-O-β-D 呋喃芹糖基-(1→2)-β-D 吡喃葡萄糖苷对照品适量，精密称定，加甲醇制成每 1 mL 含 25 μg 的溶液，作为对照品参照物溶液。
	供试品溶液 取本品适量，研细，取约 0.1 g，置具赛锥形瓶中，精密加 50% 甲醇 20 mL，称定重量，超声处理 30 分钟，放冷，再称定重量，用 50% 甲醇补足减失的重量，摇匀，滤过，取续滤液，即得。

2、分析条件

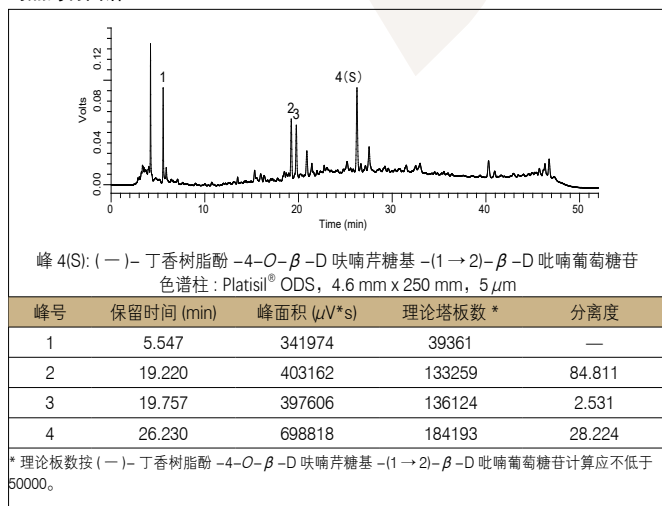
色谱柱	Platisil® ODS, 4.6 mm x 250 mm, 5 μm (Cat# 99503)		
流动相	A: 乙腈		B: 0.05% 磷酸溶液
	时间 / 分钟	A/%	B/%
	0~40	12 → 40	88 → 60
	40~40.01	40 → 12	60 → 88
	40.01~52	12 → 12	88 → 88
流速	0.7 mL/min		
进样量	5 μL		
柱温	40 °C		
检测波长	204 nm		
仪器	岛津 LC-20A		

对照品图谱

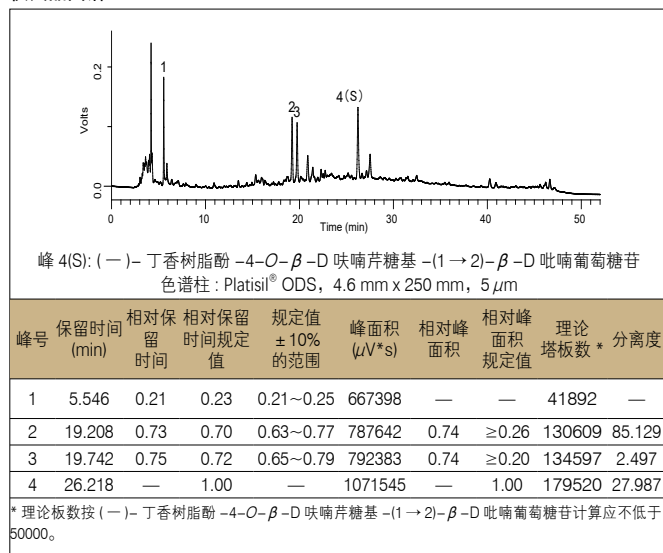


3、实验图谱

对照药材图谱



供试品图谱



4、实验结果

使用色谱柱 Platisil® ODS, 4.6 mm x 250 mm, 5 μm (Cat# 99503) 检测合欢皮配方颗粒的特征峰，供试品色谱中呈现 4 个特征峰，并与对照药材参照物色谱中的 4 个特征峰保留时间相对应；计算峰 1、峰 2、峰 3、与 S 峰 [(一)-丁香树脂酚-4-O-β-D 呋喃芹糖基-(1→2)-β-D 吡喃葡萄糖苷] 的相对保留时间分别为 0.21(峰 1)、0.73(峰 2)、0.75(峰 3)，在规定值的 ±10% 范围之内；峰 2、峰 3、与 S 峰 [(一)-丁香树脂酚-4-O-β-D 呋喃芹糖基-(1→2)-β-D 吡喃葡萄糖苷] 的相对峰面积分别为 0.74(峰 2) 符合规定值 ≥0.26、0.74(峰 3) 符合规定值 ≥0.20，符合方法要求。

【三】含量测定

1、样品制备

制备方法 **对照品溶液** 取(一)-丁香树脂酚-4-O-β-D呋喃芹糖基-(1→2)-β-D吡喃葡萄糖苷对照品适量,精密称定,加甲醇制成每1 mL含25 μg的溶液。

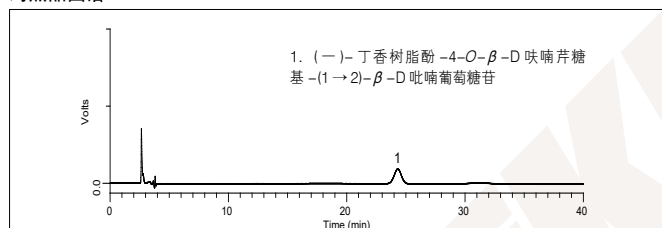
供试品溶液 取本品适量,研细,取约0.1 g,置具赛锥形瓶中,精密加50%甲醇20 mL,称定重量,超声处理30分钟,放冷,再称定重量,用50%甲醇补足减失的重量,摇匀,滤过,取续滤液,即得。

2、分析条件

色谱柱	Diamonsil® C18, 4.6 mm x 250 mm, 5 μm (Cat# 99903)
流动相	乙腈:0.04%磷酸溶液 = 12:88
流速	1 mL/min
进样量	10 μL
柱温	25 °C
检测波长	204 nm
仪器	岛津 LC-2040C

3、实验图谱

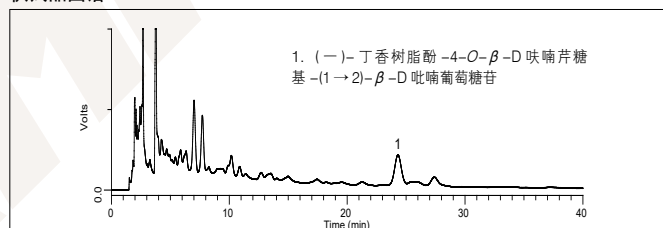
对照品图谱



峰号	保留时间 (min)	峰面积 (μV*s)	理论塔板数 *	分离度
1	24.314	849760	7221	—

* 理论板数按(一)-丁香树脂酚-4-O-β-D呋喃芹糖基-(1→2)-β-D吡喃葡萄糖苷计算应不低于3000。

供试品图谱



峰号	保留时间 (min)	峰面积 (μV*s)	理论塔板数 *	分离度
1	24.307	1401394	8832	—

* 理论板数按(一)-丁香树脂酚-4-O-β-D呋喃芹糖基-(1→2)-β-D吡喃葡萄糖苷计算应不低于3000。

4、实验结果

经测定本品每1 g含(一)-丁香树脂酚-4-O-β-D呋喃芹糖基-(1→2)-β-D吡喃葡萄糖苷(C₃₃H₄₄O₁₇)为8.2 mg,在方法规定的范围内(3.0 mg~9.0 mg)。