

【一】品种说明

【来源】本品为藜科植物地肤 *Kochia scoparia* (L.)Schrad. 的干燥成熟果实经炮制并按标准汤剂的主要质量指标加工制成的配方颗粒。

【制法】取地肤子饮片 7500 g,加水煎煮,滤过,滤液浓缩成清膏(干浸膏出膏率为 7%~13%),干燥(或干燥,粉碎),加辅料适量,混匀,制粒,制成 1000 g,即得。

【性状】本品为灰棕黄色至棕色的颗粒;气微,味微苦。

【二】含量测定

1、样品制备

制备方法	对照品溶液 取地肤子皂苷 Ic 对照品适量,精密称定,加甲醇制成每 1 mL 含 0.2 mg 的溶液,即得。
	供试品溶液 取本品适量,研细,取约 0.2 g,精密称定,置具塞锥形瓶中,精密加入 70% 甲醇 25 mL,密塞,称定重量,超声处理 30 分钟,放冷,再称定重量,用 70% 甲醇补足减失的重量,摇匀、滤过,取续滤液,即得。

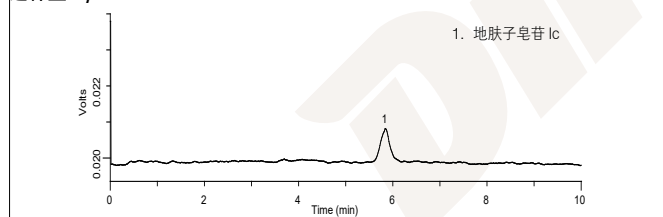
2、分析条件

色谱柱	Leapsil® C18, 2.1 mm x 100 mm, 2.7 μm (Cat# 86005)
流动相	甲醇:水:冰醋酸 = 84:16:0.2
流速	0.2 mL/min
进样量	对照品溶液 1 μL、2 μL 供试品溶液 2 μL
柱温	25 °C
检测波长	SEDEX85 ELSD(漂移管温度 40 °C, N ₂ 压力 4.0 bar, Gain=6)
仪器	岛津 LC-20A

3、实验图谱

对照品图谱

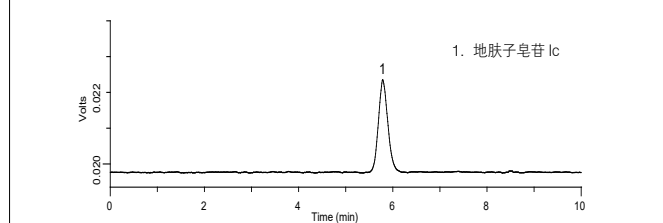
进样量 1 μL



峰号	保留时间 (min)	峰面积 (μV*s)	理论塔板数 *	分离度
1	5.837	13022	4022	—

* 理论板数按地肤子皂苷 Ic 峰计算应不低于 1000。

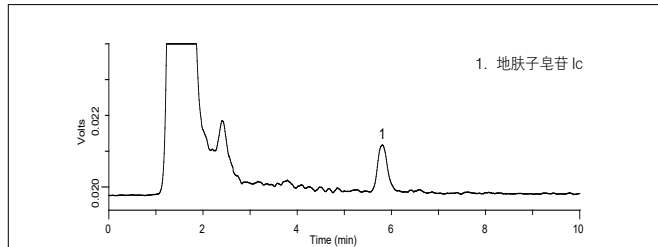
进样量 2 μL



峰号	保留时间 (min)	峰面积 (μV*s)	理论塔板数 *	分离度
1	5.780	36200	3650	—

* 理论板数按地肤子皂苷 Ic 峰计算应不低于 1000。

供试品图谱



峰号	保留时间 (min)	峰面积 (μV*s)	理论塔板数 *	分离度
1	5.805	18982	4055	—

* 理论板数按地肤子皂苷 Ic 峰计算应不低于 1000。

4、实验结果

使经测定本品每 1 g 含地肤子皂苷 Ic(C₄₁H₆₄O₁₃) 为 16.1 mg, 在方法规定的范围内 (12.0 mg~30.0 mg)。