

【一】品种说明

【来源】本品为伞形科植物川芎 *Ligusticum chuanxiong* Hort. 的干燥根茎经炮制并按标准汤剂的主要质量指标加工制成的配方颗粒。

【制法】取川芎饮片 3000 g，加水煎煮，滤过，滤液浓缩成清膏（干浸膏出膏率为 19%~28%），加入辅料适量，干燥（或干燥，粉碎），再加辅料适量，混匀，制粒，制成 1000 g，即得。

【性状】本品为淡黄色至黄棕色的颗粒；气微香，味微苦、辛。

【二】特征图谱

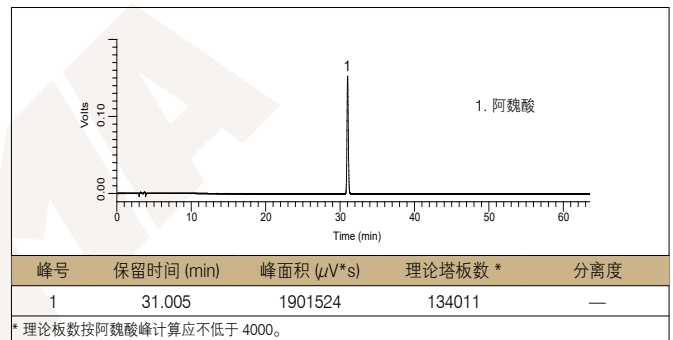
1、样品制备

制备方法 **参照物溶液** 取川芎对照药材 1 g，置具塞锥形瓶中，加水 50 mL，回流提取 30 分钟，放冷，摇匀，滤过，取续滤液，作为对照药材参照物溶液。另取阿魏酸对照品适量，精密称定，加 70% 甲醇制成每 1 mL 含 50 μ g 的溶液，作为对照品参照物溶液。
供试品溶液 取本品适量，研细，取约 0.5 g，精密称定，置具塞锥形瓶中，精密加入 70% 甲醇 50 mL，密塞，称定重量，超声处理 30 分钟，放冷，再称定重量，用 70% 甲醇补足减失的重量，摇匀，滤过，取续滤液，即得。

2、分析条件

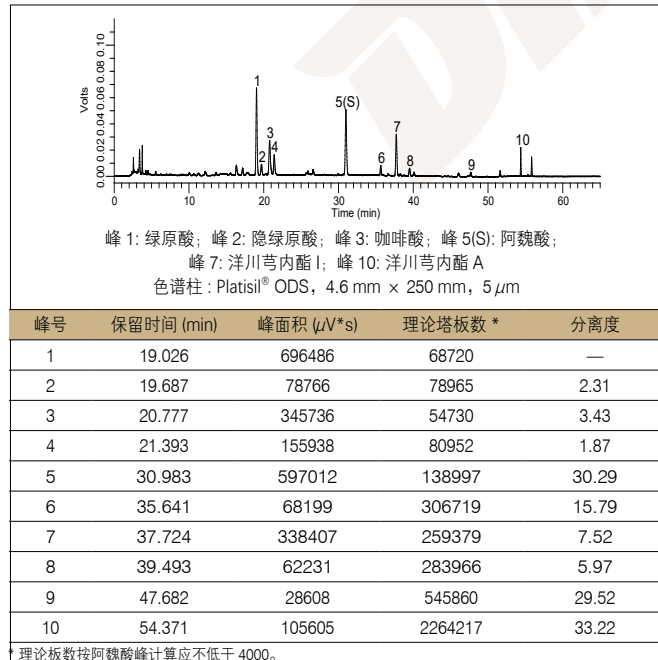
色谱柱	Platisil® ODS, 4.6 mm × 250 mm, 5 μ m (Cat# 99503)		
流动相	A: 乙腈		B: 0.1% 磷酸溶液
	时间 / 分钟	A%	B%
	0~5	8	92
	5~25	8 → 20	92 → 80
	25~45	20 → 40	80 → 60
45~50	40 → 80	60 → 20	
50~65	80	20	
流速	1.0 mL/min		
进样量	10 μ L		
柱温	30 $^{\circ}$ C		
检测波长	300 nm		
仪器	岛津 LC-20A		

对照品图谱

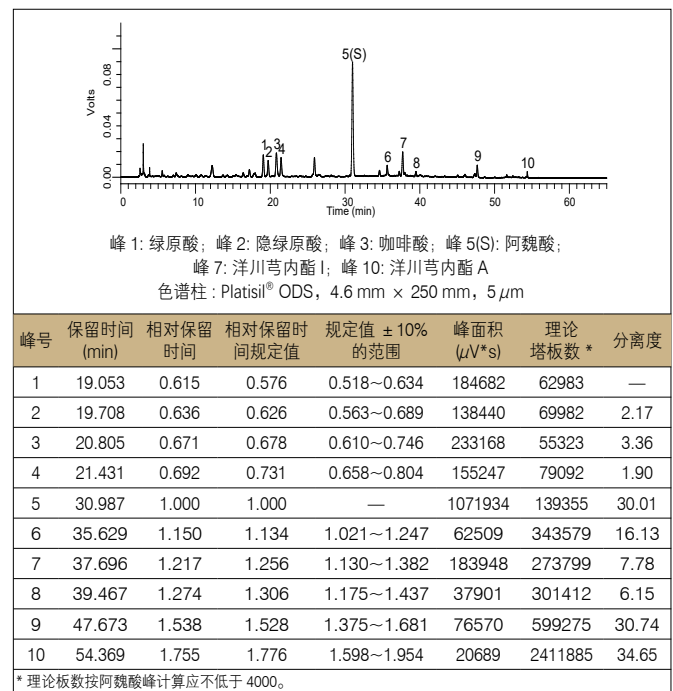


3、实验图谱

对照药材图谱



供试品图谱



4、实验结果

使用色谱柱 Platisil® ODS, 4.6 mm × 250 mm, 5 μ m (Cat# 99503) 检测川芎配方颗粒的特征峰，供试品色谱中呈现 10 个特征峰，并与对照药材参照物色谱中的 10 个特征峰保留时间相对应；计算峰 1、峰 2、峰 3、峰 4、峰 6、峰 7、峰 8、峰 9、峰 10 与 S 峰（阿魏酸）的相对保留时间分别为 0.615（峰 1）、0.636（峰 2）、0.671（峰 3）、0.692（峰 4）、1.150（峰 6）、1.217（峰 7）、1.274（峰 8）、1.538（峰 9）、1.755（峰 10），在规定值的 \pm 10% 范围之内，符合方法要求。

【三】含量测定

1、样品制备

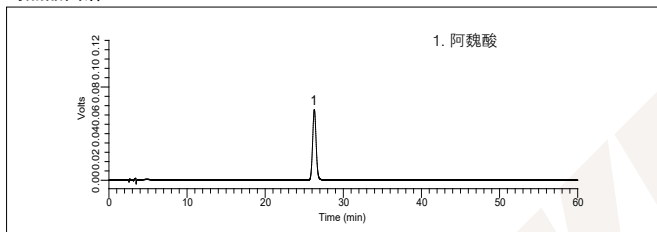
制备方法	对照品溶液 取阿魏酸对照品适量，精密称定，加 70% 甲醇制成每 1 mL 含 50 μg 的溶液，即得。
	供试品溶液 取本品适量，研细，取约 0.5 g，精密称定，置具塞锥形瓶中，精密加入 70% 甲醇 50 mL，密塞，称定重量，超声处理 30 分钟，放冷，再称定重量，用 70% 甲醇补足减失的重量，摇匀，滤过，取续滤液，即得。

2、分析条件

色谱柱	Diamonsil [®] C18(2), 4.6 mm x 250 mm, 5 μm (Cat# 99603)
流动相	乙腈 : 0.1% 磷酸溶液 = 15 : 85
流速	1.0 mL/min
进样量	10 μL
柱温	25 $^{\circ}\text{C}$
检测波长	321 nm
仪器	岛津 LC-20A

3、实验图谱

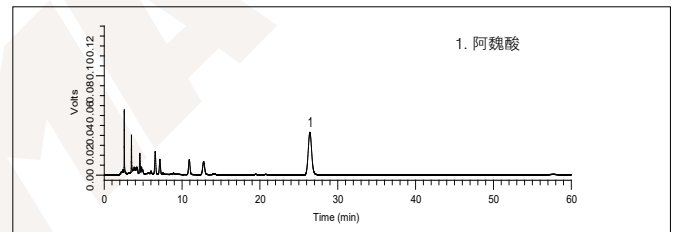
对照品图谱



峰号	保留时间 (min)	峰面积 ($\mu\text{V}\cdot\text{s}$)	理论塔板数 *	拖尾因子
1	26.284	2373352	16303	1.083

* 理论板数按阿魏酸峰计算应不低于 4000。

供试品图谱



峰号	保留时间 (min)	峰面积 ($\mu\text{V}\cdot\text{s}$)	理论塔板数 *	拖尾因子
1	26.411	1357646	16186	1.102

* 理论板数按阿魏酸峰计算应不低于 4000。

4、实验结果

经测定本品每 1 g 含阿魏酸 ($\text{C}_{10}\text{H}_{10}\text{O}_4$) 为 2.9 mg，在方法规定的范围内 (1.5 mg~4.5 mg)。