

## 【一】品种说明

【来源】本品为柏科植物侧柏 *Platycladus orientalis*(L.)Franco 的干燥枝梢和叶经炮制并按标准汤剂的主要质量指标加工制成的配方颗粒。

【制法】取侧柏叶饮片 6000g，加水煎煮，滤过，滤液浓缩成清膏（干浸膏出膏率为 12.0% ~ 16.6%），干燥（或干燥，粉碎），加辅料适量，混匀，制粒，制成 1000g，即得。

【性状】本品为浅棕黄色至棕褐色的颗粒，气微，味微苦涩。

## 【二】特征图谱

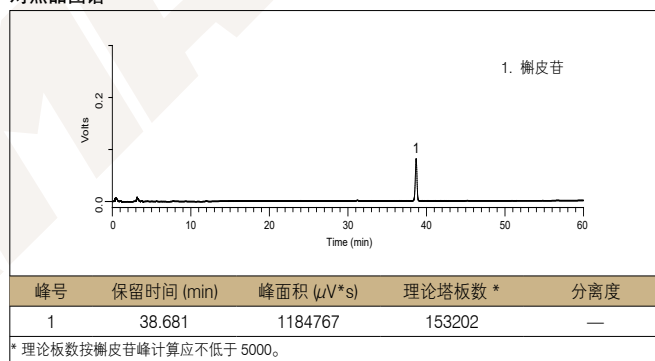
## 1、样品制备

制备方法	参照物溶液 取侧柏叶对照药材 1 g，置具塞锥形瓶中，加水 50 mL，加热回流 45 分钟，滤过，取滤液水浴蒸干，残渣加 50% 甲醇 25 mL，密塞，超声处理 30 分钟，取出，放冷，摇匀，滤过，取续滤液，作为对照药材参照物溶液。另取槲皮苷对照品适量，精密称定，加甲醇制成每 1 mL 含槲皮苷 40 μg 的溶液，作为对照品参照物溶液。
	供试品溶液 取本品适量，研细，取 0.15 g，置具塞锥形瓶中，加 50% 甲醇 25 mL，密塞，超声处理 30 分钟，取出，放冷，摇匀，滤过，取续滤液，即得。

## 2、分析条件

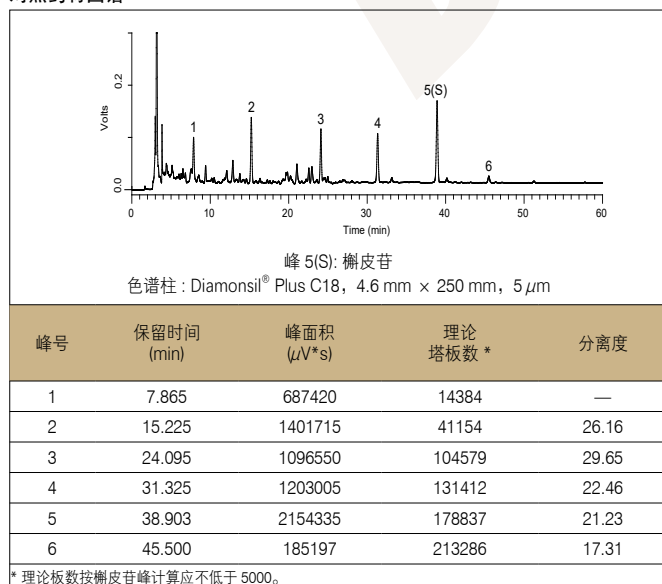
色谱柱	Diamonsil® Plus C18, 4.6 mm × 250 mm, 5 μm (Cat#99403)		
流动相	A: 乙腈		B: 0.05% 磷酸溶液
	时间 / 分钟	A/%	B/%
	0-20	7 → 15	93 → 85
	20-55	15 → 27	85 → 73
	55-56	27 → 7	73 → 93
	56-70	7	93
流速	1.0 mL/min		
进样量	10 μL		
柱温	35 °C		
检测波长	210 nm(前 26 分钟), 后转换为 256 nm		
仪器	岛津 LC-20A		

## 对照品图谱

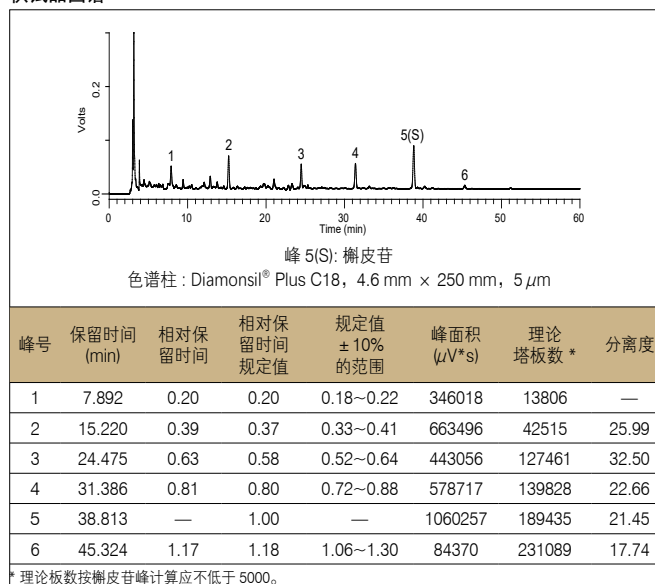


## 3、实验图谱

## 对照药材图谱



## 供试品图谱



## 4、实验结果

使用色谱柱 Diamonsil® Plus C18, 4.6 mm × 250 mm, 5 μm (Cat#99403) 检测侧柏叶配方颗粒的特征峰，供试品图谱中应呈现 6 个特征峰，并与对照药材参照物色谱中的 6 个特征峰保留时间相对应；计算峰 1、峰 2、峰 3、峰 4、峰 6、与 S 峰（槲皮苷）的相对保留时间分别为 0.20（峰 1）、0.39（峰 2）、0.63（峰 3）、0.81（峰 4）、1.17（峰 6），在规定值的 ± 10% 范围之内，符合方法要求。

## 【三】含量测定

## 1、样品制备

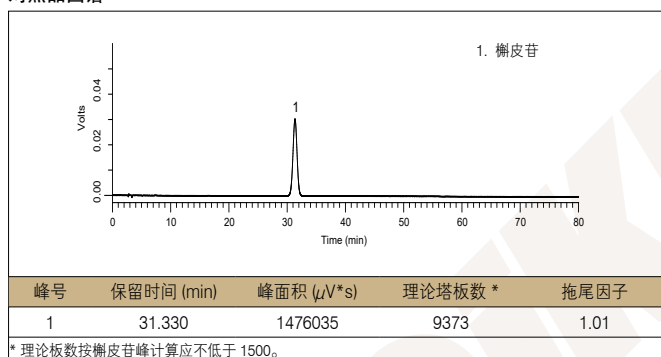
**制备方法** **对照品溶液** 取槲皮苷对照品适量，精密称定，置棕色量瓶中，加甲醇制成每 1 mL 含 50  $\mu\text{g}$  的溶液，即得。  
**供试品溶液** 取本品适量，研细，取约 0.1 g，精密称定，置具塞锥形瓶中，精密加入甲醇 20 mL，密塞，称定重量，超声处理 30 分钟，取出，放冷，再称定重量，用甲醇补足减失的重量，摇匀，滤过，取续滤液，即得。

## 2、分析条件

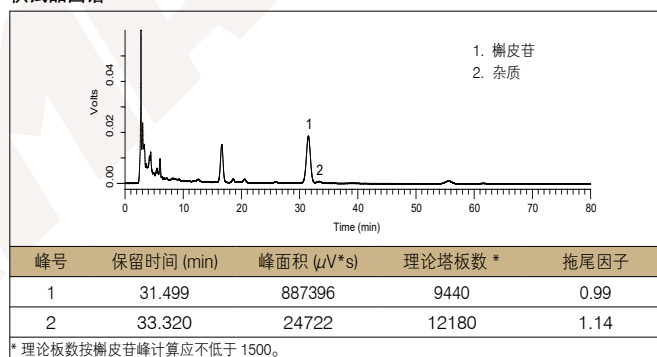
色谱柱	Platisil® ODS, 4.6 mm × 250 mm, 5 $\mu\text{m}$ (Cat# 99503)
流动相	甲醇 : 0.01 mol/L 磷酸二氢钾溶液 : 冰醋酸 = 40 : 60 : 1.5
流速	1.0 mL/min
进样量	10 $\mu\text{L}$
柱温	25 $^{\circ}\text{C}$
检测波长	254 nm
仪器	岛津 LC-20A

## 3、实验图谱

## 对照品图谱



## 供试品图谱



## 4、实验结果

经测定本品每 1 g 含槲皮苷 ( $\text{C}_{21}\text{H}_{20}\text{O}_{11}$ ) 为 6.0 mg，不在方法规定的范围内 (6.5 mg~14.0 mg)。