

## 【一】品种说明

- 【来源】** 本品为唇形科植物半枝莲 *Scutellaria barbata* D.Don 的干燥全草经炮制并按标准汤剂的主要质量指标加工制成的配方颗粒。
- 【制法】** 取半枝莲饮片 4000 g，加水煎煮，滤过，滤液浓缩成膏膏(干浸膏出膏率为 15% ~ 24%)，加入辅料适量，干燥(或干燥，粉碎)，再加入辅料适量，混匀，制粒，制成 1000 g，即得。
- 【性状】** 本品为棕黄色至棕褐色的颗粒；气微，味微苦。

## 【二】特征图谱

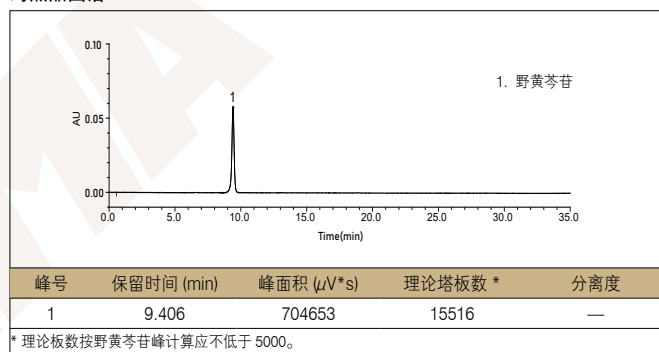
### 1、样品制备

制备方法	<b>参照物溶液</b> 取半枝莲对照药材 0.5 g，置具塞锥形瓶中，加 70% 乙醇 25 mL，加热回流 30 分钟，放冷，摇匀，滤过，取续滤液，作为对照药材参照物溶液。另取野黄芩苷对照品适量，精密称定，加甲醇制成每 1 mL 含 0.1 mg 的溶液，作为对照品参照物溶液。
	<b>供试品溶液</b> 取本品适量，研细，取约 0.1 g，置具塞锥形瓶中，加 70% 乙醇 50 mL，超声处理 30 分钟，放冷，摇匀，滤过，取续滤液，即得。

### 2、分析条件

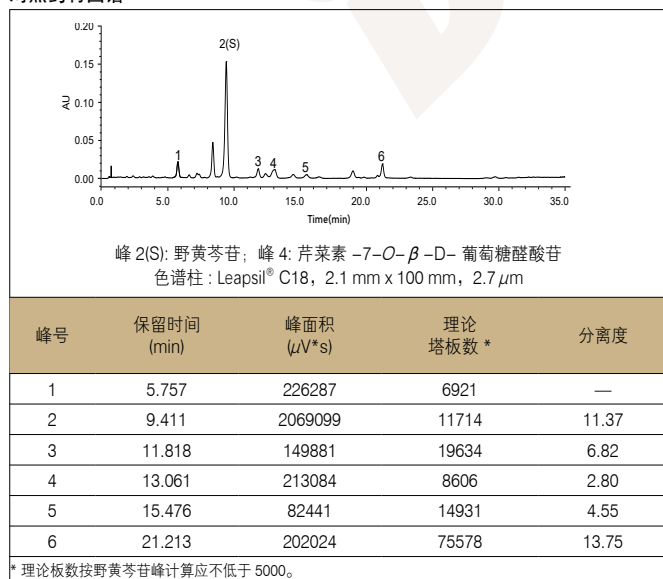
色谱柱	Leapsil® C18, 2.1 mm x 100 mm, 2.7 μm (Cat# 86005)		
流动相	A: 甲醇		B: 0.2% 磷酸溶液
	时间 / 分钟	A/%	B/%
	0~3	25 → 29	75 → 71
	3~10	29 → 34	71 → 66
	10~16	34	66
	16~20	34 → 42	66 → 58
	20~28	42	58
	28~35	42 → 75	58 → 25
流速	0.4 mL/min		
进样量	1 μL		
柱温	30 °C		
检测波长	335 nm		
仪器	Waters ACQUITY H-Class UPLC		

### 对照品图谱

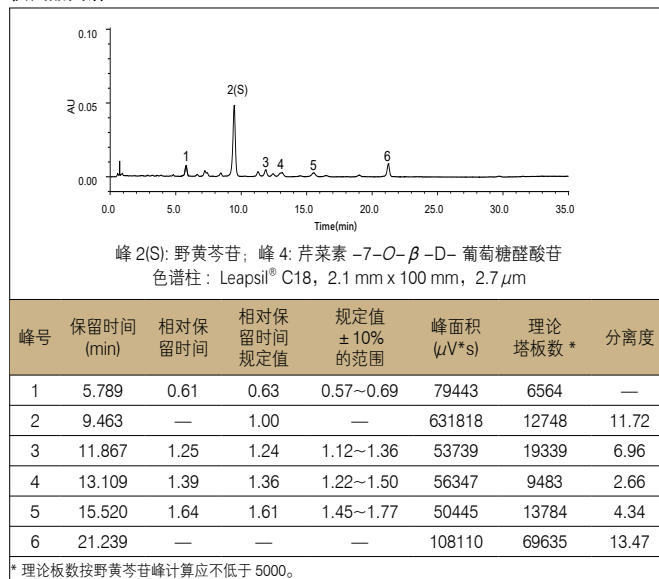


### 3、实验图谱

#### 对照药材图谱



#### 供试品图谱



### 4、实验结果

使用色谱柱 Leapsil® C18, 2.1 mm × 100 mm, 2.7 μm (Cat# 86005) 检测半枝莲配方颗粒的特征峰，供试品色谱中呈现 6 个特征峰，并与对照药材参照物色谱中的 6 个特征峰保留时间相对应；计算峰 1、峰 3、峰 4、峰 5 与 S 峰(野黄芩苷)的相对保留时间分别为 0.61(峰 1)、1.25(峰 3)、1.39(峰 4)、1.64(峰 5)，在规定值的 ± 10% 范围之内，符合方法要求。

## 【三】含量测定

## 1、样品制备

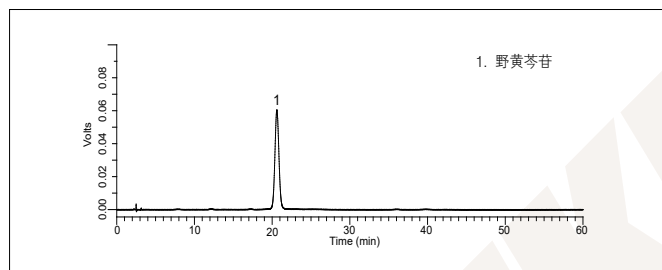
制备方法	对照品溶液 取野黄芩苷对照品适量，精密称定，加甲醇制成每 1 mL 含 0.1 mg 的溶液，即得。
	供试品溶液 取本品适量，研细，取约 0.1 g，精密称定，置具塞锥形瓶中，精密加入 20% 乙醇 50 mL，称定重量，超声处理 30 分钟，放冷，再称定重量，用 20% 乙醇补足减失的重量，摇匀，滤过，取续滤液，即得。

## 2、分析条件

色谱柱	Diamonsil® C18(2), 4.6 mm × 250 mm, 5 μm (Cat# 99603)
流动相	甲醇 : 4% 醋酸溶液 = 29 : 71
流速	1.0 mL/min
进样量	10 μL
柱温	25 °C
检测波长	335 nm
仪器	岛津 LC-20A

## 3、实验图谱

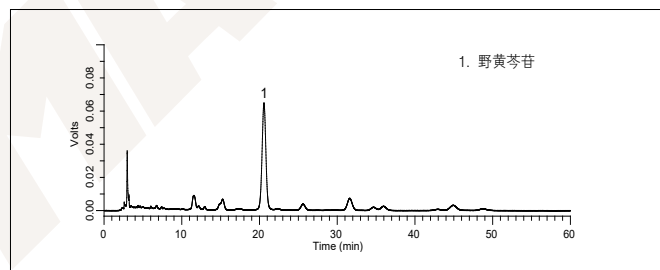
对照品图谱



峰号	保留时间 (min)	峰面积 (μV*s)	理论塔板数 *	分离度
1	20.596	2171283	7534	—

\* 理论板数按野黄芩苷峰计算应不低于 1500。

供试品图谱



峰号	保留时间 (min)	峰面积 (μV*s)	理论塔板数 *	分离度
1	20.568	2201632	8387	—

\* 理论板数按野黄芩苷峰计算应不低于 1500。

## 4、实验结果

经测定本品每 1 g 含野黄芩苷 (C<sub>21</sub>H<sub>18</sub>O<sub>12</sub>) 为 50.7 mg，不在方法规定的范围内 (5.5 mg~36.0 mg)。